



**Vraagspecificatie
E5221030W-Beheer en onderhoud
wandelknooppuntsysteem 2022-2025
Versie 1.1**

Datum	24 februari 2022
Status	Definitief

Colofon

Project	Vraagspecificatie E5221030W-Beheer en onderhoud wandelknooppuntennetwerk 2022-2025
Projectnummer	E5221030W
Versienummer	1.1
Status	Definitief

Bij dit document behoren de volgende bijlagen:

1. Foto's bewegwijzering
2. Specificaties 'Rotterdamse Stijl'
3. Overzicht netwerk C-TIP
4. Overzicht historie meldingen

Dit document en de bijlagen zijn met zorg samengesteld. Aan de beschrijvingen en kaarten kunnen geen rechten worden ontleend.

Inhoudsopgave

1.	Algemene informatie.....	4
1.1	Doel	4
1.2	Omvang.....	4
1.3	Systeem	4
2.	Werkzaamheden wandelknooppuntennetwerk.....	6
2.1	Regulier onderhoud	6
2.2	Afhandelen meldingen	7
3.	Technische eisen wandelknooppuntennetwerk.....	8
	Bijlage 1. Foto's bewegwijzering	9
	Bijlage 2. Specificaties 'Rotterdamse Stijl'	12
	Bijlage 3. Overzicht netwerk C-TIP	13
	Bijlage 4. Overzicht historie meldingen	16

1. Algemene informatie

Staatsbosbeheer voert het beheer en onderhoud van het wandelknooppuntennetwerk uit in opdracht van de recreatieschappen in Zuid-Holland. Staatsbosbeheer is penvoerder en opdrachtgever namens Coöperatief Beheer Groengebieden Midden-Delfland met netwerk Hof van Delfland, Recreatieschap Voorne-Putten met netwerk Voorne-Putten-Rozenburg, Groenalliantie Midden-Holland e.o. met netwerken Krimperwaard en Gouwe Wiericke en Natuur- en recreatieschap IJsselmonde met netwerk IJsselmonde. Verwerking van gegevens en meldingen vindt plaats per netwerk. Financiële administratie is per recreatieschap georganiseerd.

1.1 Doel

Voor het recreatieseizoen (mei tot oktober) een volledig en zichtbaar wandelroutenetwerk op orde hebben en houden door gedurende het jaar (schade)meldingen tijdig af te handelen.

1.2 Omvang

Het betreft de wandelnetwerken:

1. Hof van Delfland (gebiedsoppervlakte 639 km²) – HVD
2. Voorne-Putten-Rozenburg (gebiedsoppervlakte 598 km²) – VPR
3. Krimpenerwaard (gebiedsoppervlakte 160 km²) - KW
4. Gouwe Wiericke (gebiedsoppervlakte 136 km²) - GW
5. IJsselmonde (gebiedsoppervlakte 105 km²) - IJM

Objecten	aantal HVD	aantal VPR	aantal KW	aantal GW	aantal IJM
Infopaneel	110	27	21	11	32
Drager	6237	2052	635	844	2225
Splitsing	175	2	11	38	71
Lijnstuk	1046	319	150	228	448
Knooppuntbord	1772	710	286	420	672
Knooppunt	596	220	105	142	284
Routebord	10820	3498	1010	1371	3074
Totaal	20756	6828	2218	3054	6806

Voor een volledig overzicht van deze wandelroutenetwerken zie Bijlage 3.

1.3 Systeem

De opdrachtgever werkt met het beheersysteem C-TIP waar alle wandelnetwerken in geregistreerd zijn. De opdrachtnemer wordt geacht ook met dit systeem te werken. Een licentie voor het gebruik van C-TIP zal indien nodig na gunning van de opdracht kosteloos aan opdrachtnemer ter beschikking worden gesteld.

Werkzaamheden uit te voeren in C-TIP:

- Bijhouden van (schade)meldingen uit schouw door middel van foto's, omschrijving en statusweergave;
- Registreren van werkzaamheden bij (schade) meldingen door middel van "voor" en "na" foto's en een omschrijving. De foto's dienen als prestatiebewijs.
- Database van routes en bordpaspoorten op orde brengen / bijhouden

- In behandeling nemen binnenkomende meldingen (onder andere Meldpuntroutes, door middel van een API is “Meldpuntroutes.nl” gekoppeld aan C-TIP)

NB: De mobiele C-TIP-app voor (af)meldingen vanuit het veld werkt alleen met apparaten met een iOS-besturingssysteem.

2. Werkzaamheden wandelknooppuntennetwerk

Staatsbosbeheer is verantwoordelijk voor het beheer en onderhoud voor meerdere knooppuntensystemen in Zuid-Holland, de werkzaamheden voor het wandelknooppuntennetwerk bestaan uit regulier onderhoud op basis van een schouw en het afhandelen van meldingen door recreanten en opdrachtgever.

2.1 Regulier onderhoud

Schouw van het knooppuntennetwerk met controle op:

- Aanwezigheid en schade aan bebording en dragers
- Leesbaarheid
- Blokkades in het netwerk
- Logica van de routes

Werkzaamheden tijdens de schouw:

- Richten en recht hangen / zetten inclusief eventueel benodigd grond- en straatwerk. Ten behoeve van de prijsvorming kan er van uitgegaan worden dat bij minimaal 90% van de materialen er geen straatwerkzaamheden benodigd zijn.
- Schoonmaken vervuilde bewegwijzering door het verwijderen van groenaanslag, graffiti enz. Onder bewegwijzering worden alle bewegwijzeringsborden en informatiepanelen op een paal, plank of frame verstaan.
- Eenvoudig maai- en snoeiwerk zoals het weghalen van overhangende takken en hoog gras zodat bewegwijzering zichtbaar is met een radius van 30 cm rondom de bebording.
- Bestickering bewegwijzering vervangen indien blijkt dat de sticker losgelaten is, onleesbaar is, beschadigd is of ontbreekt.
- Registratie (schade) meldingen in C-TIP welke niet tijdens de schouw opgelost kunnen worden.
- Melding maken naar opdrachtgever van knelpunten in het routenetwerk (zoals wegwerkzaamheden, ontoegankelijke route)

Werkzaamheden na de schouw:

- Actualisatie van databestand in C-TIP
- Terugkoppeling en oplevering rapportage aan opdrachtgever
- Afstemming vervolgoopdracht naar aanleiding van meldingen uit schouw
- Leveren en aanbrengen materialen naar aanleiding van vervolgoopdracht, hieronder wordt verstaan het volledige proces van opmaak, productie en montage van elementen. Inclusief figuratie, bevestigingsmaterialen, grond- en straatwerk, eventueel verwijderen en afvoeren van oude materialen. Ten behoeve van de prijsvorming kan er van uitgegaan worden dat bij minimaal 95% van de materialen er geen straatwerkzaamheden benodigd is. Vrijgekomen materialen dienen zo veel mogelijk opnieuw te worden gebruikt. Onbruikbare of beschadigde materialen worden geacht voor de opdrachtgever geen waarde te hebben. (NB. voor de opmaak en figuratie van de informatiepanelen is opdrachtgever verantwoordelijk)
- Bij uitzonderlijke situaties zijn aanvullende werkzaamheden benodigd om de materialen te verwijderen, plaatsen of monteren. Zo komt het voor dat staanders van informatiepanelen in beton gestort zijn. In overleg met de opdrachtgever kunnen aanvullende werkzaamheden op regie verrekend worden.

2.2

Afhandelen meldingen

Aan het begin van de jaarlijkse periode wordt per knooppuntennetwerk een deelopdracht verstrekt voor een maximumbedrag. De opdrachtnemer nut dit bedrag uit met het oplossen van meldingen uit meldpuntroutes.nl (zie voor overzicht Bijlage 4) en meldingen vanuit de opdrachtgever. Opdrachtnemer meldt tijdig (75%) wanneer de uitputting van dit budget in zicht is. De Opdrachtgever beraadt zich dan op een aanvullende opdracht. Overschrijding van de deelopdracht leidt niet automatisch tot een vervolgoopdracht.

Werkzaamheden:

- Check op kwaliteit meldingen, is de melding volledig en/of kan deze gereconstrueerd worden. Gevallen die niet met desk research opgelost kunnen worden ter beoordeling aan opdrachtgever voorleggen.
- Volledige meldingen zelfstandig in behandeling nemen, oplossen en klantvriendelijk afmelden. (vaststellen schade, bestellen materialen, planning herstel, herstel, aanpassen GIS, administratie)
- Responstijd in behandeling nemen van eenvoudige meldingen: 3 werkdagen. Termijn voor oplossen en afmelden eenvoudige schademeldingen: 20 werkdagen.
Eenvoudige schades zijn ontbrekend of beschadigde knooppuntbord / drager, figuratie, onjuiste plaatsing - die zonder tussenkomst van de opdrachtgever kunnen worden opgelost.
- Meldingen die niet vallen binnen eenvoudige schades doorsturen naar opdrachtgever.
- Afstemmen met opdrachtgever over vervanging informatiepanelen.
- Actualisatie van databestand in C-TIP
- Terugkoppeling en oplevering rapportage gerealiseerde kosten aan opdrachtgever

Werkzaamheden kunnen pas worden gereed gemeld als alle gegevens (inclusief foto's) zijn opgenomen in C-TIP. Dit moet binnen de responstijd gebeuren. De werkzaamheden kunnen per kwartaal of bij bereiken plafondbedrag op basis van een door opdrachtgever getekende prestatieverklaring (overzicht gerealiseerde kosten) worden verrekend. Uitvoeringskosten worden geacht te zijn inbegrepen in de onderhouds- en eenheidsprijs.

3. Technische eisen wandelknooppuntennetwerk

Bebording en verwijzingen:

Knooppuntpaal

- vierkant, gerecycled kunststof, ca. 90 cm boven de grond uitstekend, afmeting 115 x 115 mm, met minimaal 5 verdiepte locaties van 80 x 80 mm en 2 mm diep in markeringsvorm boven elkaar en aan alle zijden van de paal, voorzien van een grondanker.
- Bovenste uitsparing: aan de wegzijde(s) het knooppuntbordje. 2 knooppuntbordjes per paal.
- In de 2^e en eventueel 3^e uitsparing van boven: knooppunt verwijzingsbordjes (verwijzingen naar het nummer van de eerstkomende knooppuntpaal), van laag naar hoog.

Bermplank

- plank van gerecycled kunststof, 115 mm x 30 mm, met verdiepte locaties 80 x 80 mm en 2 mm diep in markeringsvorm, voorzien van een grondanker.

Knooppunt stedelijk gebied

- rechthoekig (momenteel aluminium) bio-based bord, met bevestigingsmateriaal aan bestaande paal stedelijk gebied met weergave van knooppunt en verwijzingen.

Schildjes

- Bio-based bordjes met geïntegreerde tekst/beeld, bevestiging met rvs anti-diefstal schroefjes.
- Voor integratie in knooppuntpaal en routeaanduiding in systeem, afmeting 79 x 79 mm.
- Alle markeringen worden uitgevoerd in de kleuren rood (RAL 3031), geel (RAL 1005) en blauw (RAL 5010)
- Naam van het wandelnetwerk wordt weergegeven in de kleur rood (RAL 3031) boven de pijl met een cijferhoogte van 6 mm.

Herhalingsmarkeringen

- Herhalingsmarkeringen worden uitgevoerd als sticker. De RAL-kleuren zijn gelijk aan de schildjes. UV-bestendige opdruk en voorzien van systeem om verwijderen/vandalisme te bemoeilijken.
- Een pijl + 'wandelroutenetwerk provincie Zuid-Holland' (geen nummer – zie bijlage).
- Herhalingsmarkeringen dienen zoveel als mogelijk als sticker op bestaande openbare lantaarn-/verkeerspalen te komen.
- De herhalingsmarkeringen dienen zoveel mogelijk op een hoogte van 1.60 m te worden geplaatst.
- Indien er geen geschikte drager beschikbaar is, dient de markering uitgevoerd te worden op een schildje bevestigd op een bermplank.

Informatiepaneel

- Frame: RAL 6002 gepoedercoat, staanders ø 60 mm, h = 2.50 m, voorzien van aluminium afdekkap en grondanker. Bovenzijde 1.80 m boven maaiveld. Aluminium U-profiel 30 x 30 mm. Inclusief benodigde bevestigingsmiddelen.
- Paneel: trespa 900 x 600 mm, d = 5 mm. High Pressure Laminated. Dubbelzijdig gedrukt. Vormgeving en lay-out van de panelen worden door de opdrachtgever aangeleverd.

Informatiepaneel 'Rotterdamse Stijl'

- Binnen de gemeente Rotterdam zijn alternatieve frames en panelen voorgeschreven. Kleur: antracietgrijs RAL 3500. De panelen hebben een afwijkend formaat. Zie bijgevoegde specificaties.

Bijlage 1. Foto's bewegwijzering

Wandelroute netwerk Gouwe Wiericke

Welkom bij wandelknooppunt GROENEZOOM

GOUWE WIERICKE
KNOOPPUNT 64

Wandel en ontdek
U bepaalt zelf uw route en het aantal kilometers dat u wilt wandelen; vrijheid en flexibiliteit staan voorop.
U kunt in twee richtingen wandelen, van knooppunt naar knooppunt via genummerde paden.

Hoe werkt het?
Op de kaart ziet u een aantal nummers, dit zijn de knooppunt-nummers. De afstanden tussen de diverse knooppunten staan op de kaart in kilometers aangegeven.
Ontoefnd het nummer van de plaats waar u uw wandeltocht begint, zodat u indien gewenst op het begrip knooppunt kunt terugvallen.
U volgt de bordjes en stickers in de richting van de pijl van knooppunt naar knooppunt.
Op elk knooppunt kunt u een leuke maken in welke richting u uw wandeltocht wenst te vervolgen.

Veel wandelplezier!



Tip: Het is de knooppunt van uw wandeling, maak een foto van de kaart of gebruik de digitale routeplanner.

Wist u dat...
Tussen Boezooij en Waddinxveen ligt Gouwe Wiericke, in dit gebied is veel te ontdekken, zoals verschillende natuurreservaten. Vooral geschikt voor een korte wandeling. Ook zijn er verschillende lig- en speelplaatsen, waterpartijen, landschapsparken en rijtuigenwagens. Het Gouwe Wiericke is een uitstekend gebied met de natuur van een natuurgebied.

Meldpunt routes
<https://www.wandelrouteplan.nl/>

Wandelrouteplanner
<https://wandelrouteplan.nl/routeplanner/wandelrouteplan/>

Gebiedsinfo
Via 388-waddinxveen
<https://www.waddinxveen.nl/waddinxveen>

Gouwe Wiericke is een gebied met veel te ontdekken, zoals verschillende natuurreservaten. Vooral geschikt voor een korte wandeling. Ook zijn er verschillende lig- en speelplaatsen, waterpartijen, landschapsparken en rijtuigenwagens. Het Gouwe Wiericke is een uitstekend gebied met de natuur van een natuurgebied.

Afbeelding informatiepaneel



Afbeelding knooppuntpaal



Afbeelding knooppunt stedelijk gebied



Afbeelding lay-out schildje knooppunt



Afbeelding lay-out schildje verwijzing knooppunt



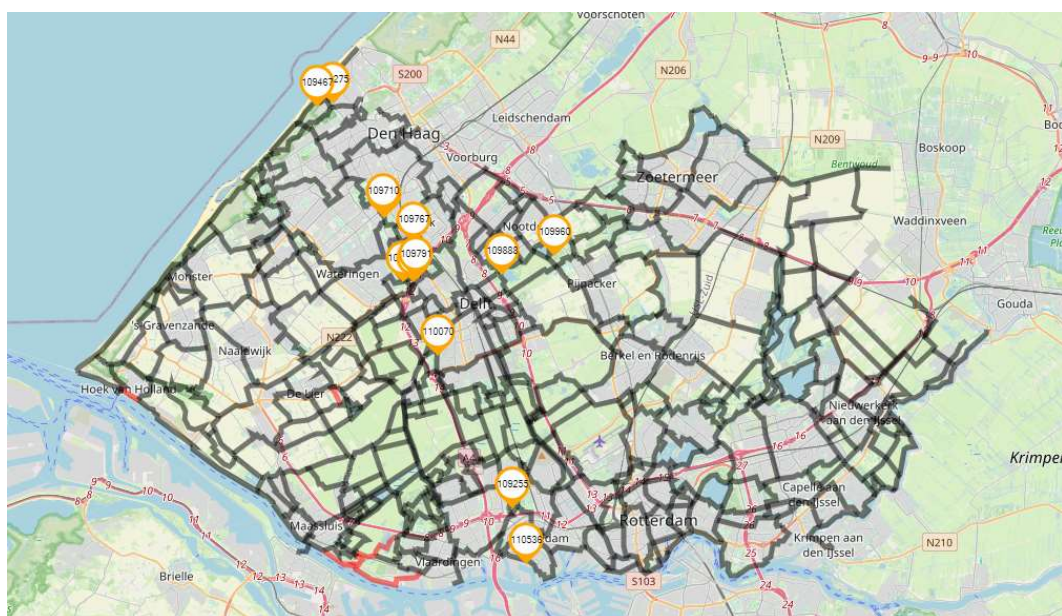
Afbeelding lay-out herhalingsmarkering

Bijlage 2. Specificaties 'Rotterdamse Stijl'

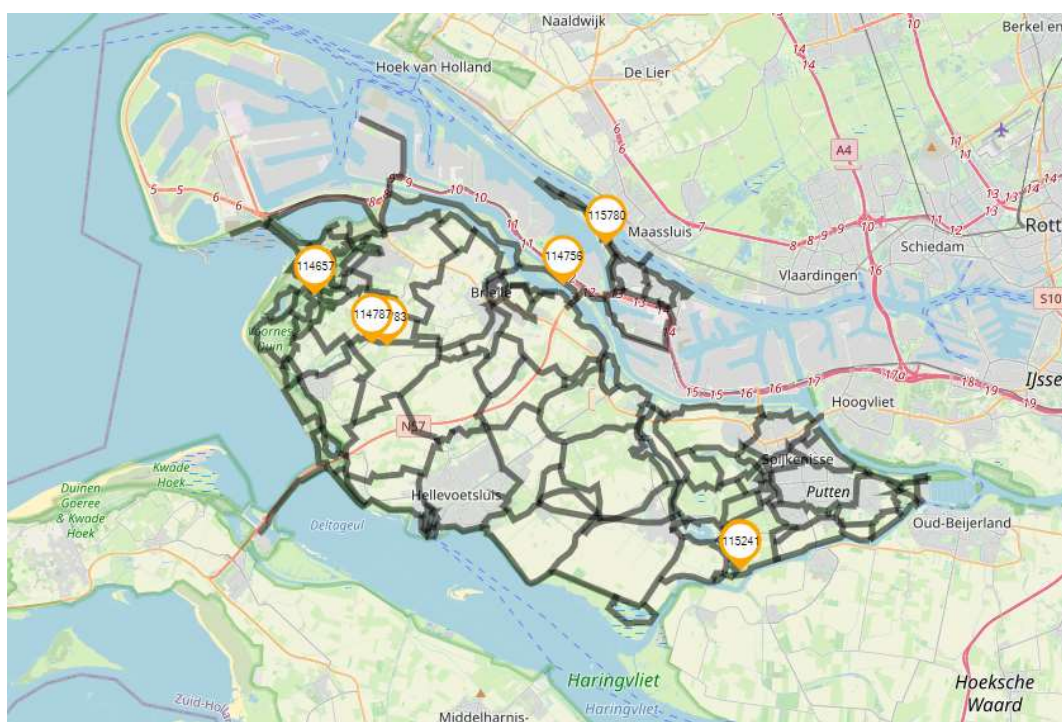
Zie aparte bijlage 3.2 Informatiepanelen in Rotterdam.

Bijlage 3. Overzicht netwerk C-TIP

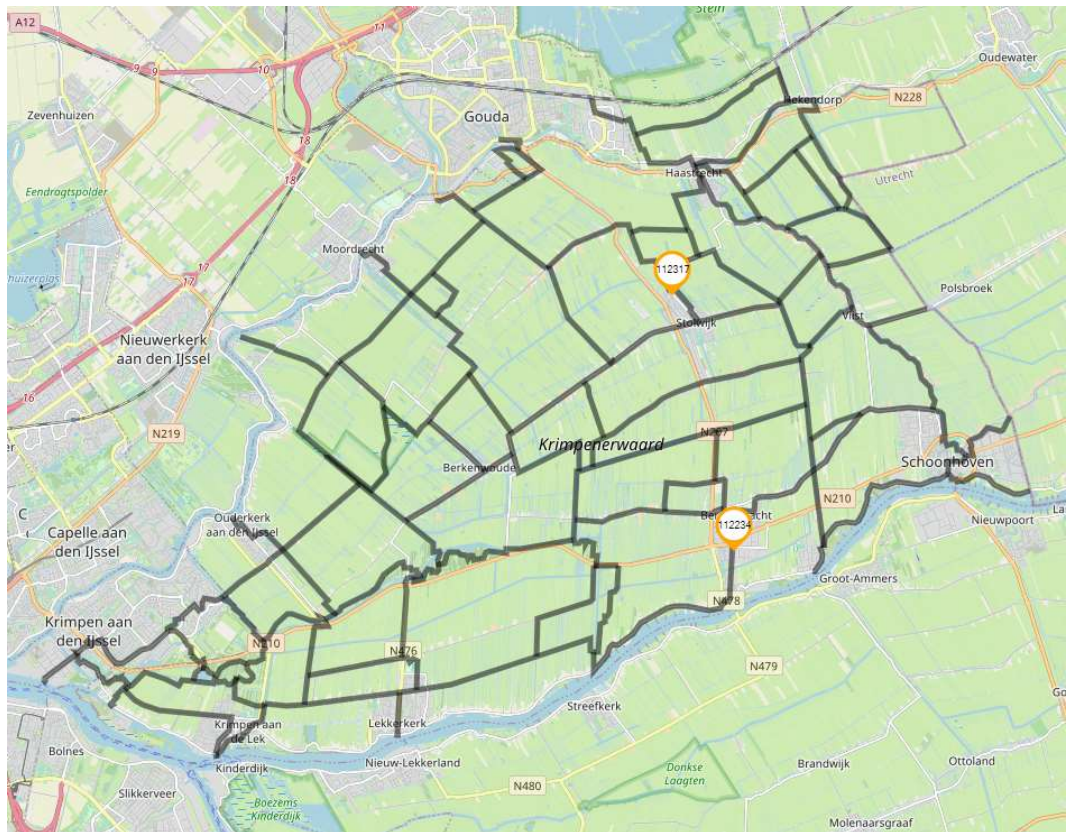
NB. de afbeeldingen zijn niet op dezelfde schaal weergegeven.



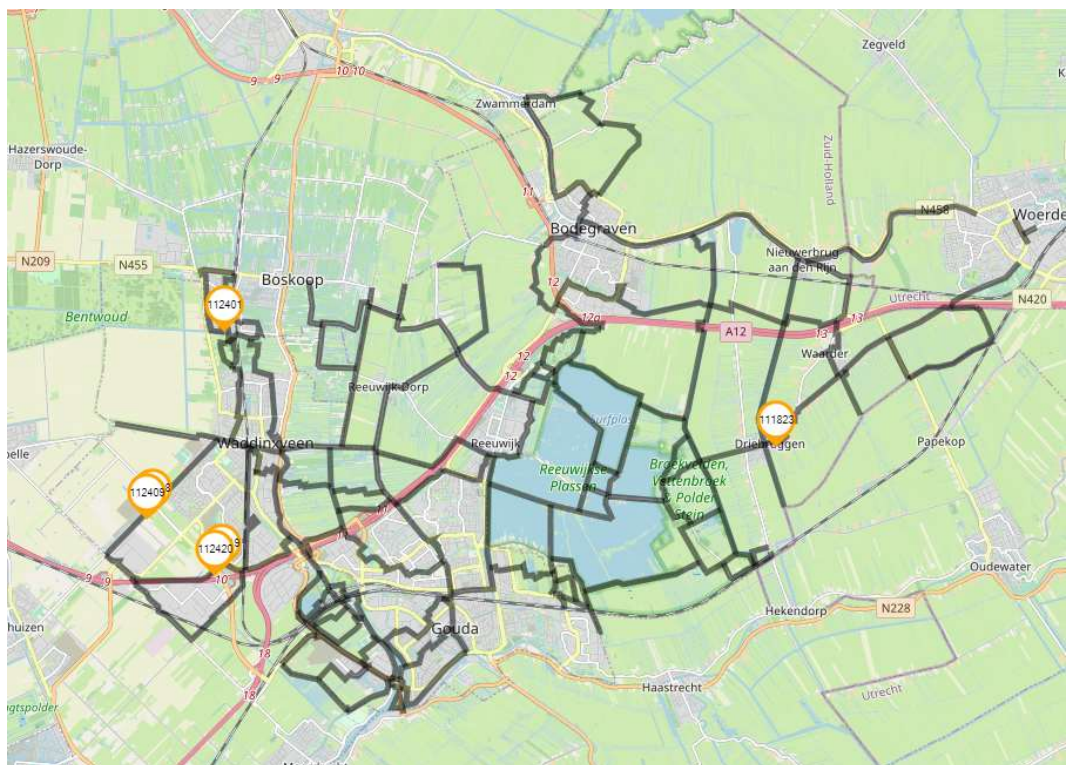
Wandelnetwerk Hof van Delfland



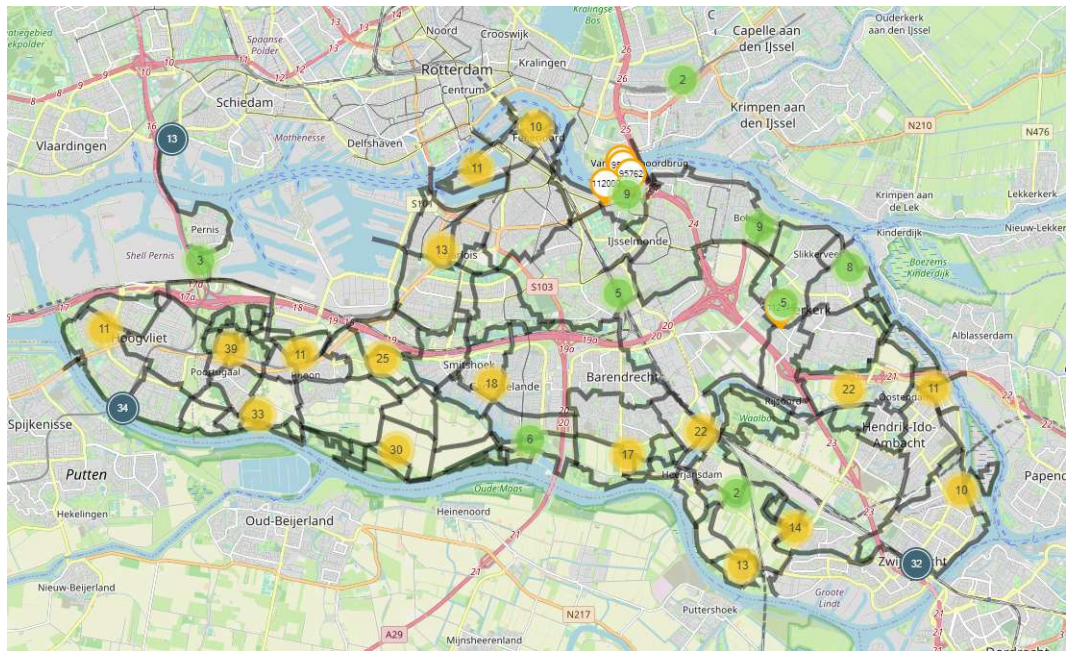
Wandelnetwerk Voorne-Putten-Rozenburg



Wandelnetwerk Krimpenerwaard



Wandelnetwerk Gouwe Wiericke



Wandelnetwerk IJsselmonde

Bijlage 4. Overzicht historie meldingen

Netwerk	2019	2020	2021
Gouwe Wiericke & Krimpenerwaard	5	9	31
Hof van Delfland	32	86	73
IJsselmonde	60	52	25
Voorne-Putten-Rozenburg	1	11	16